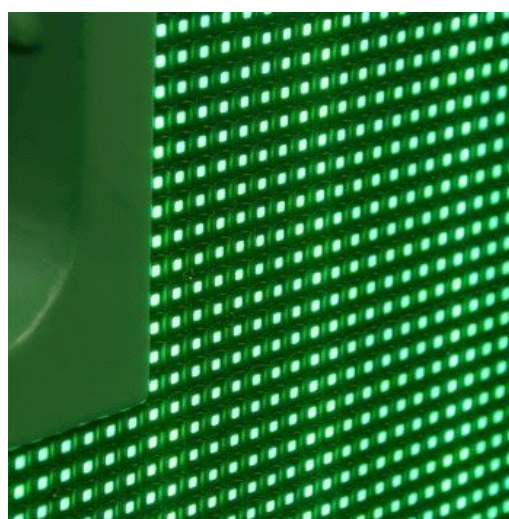


# Manuel d'utilisation du logiciel pour croix LED Modèles DP6, DP8 et DP16



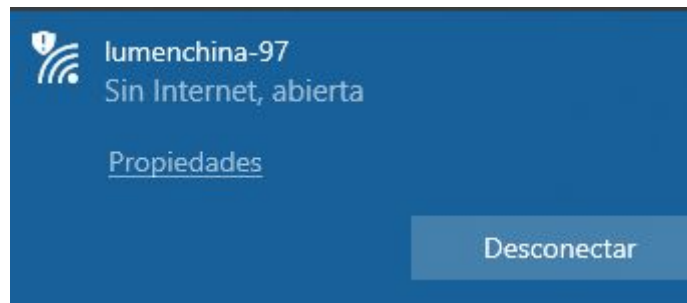
## Contenu

- |    |  |    |                                 |
|----|--|----|---------------------------------|
| 01 | Se connecter au display à distance             | 03 | Éditer et gérer les programmes  |
| 02 | Exécuter et configurer le logiciel (LED Cross) | 04 | Envoyer le contenu à l'appareil |

## 1. Se connecter à l'écran à distance

Une fois l'écran branché, il créera un point d'accès auquel nous pourrons nous connecter. Ce point d'accès suivra l'une des conventions d'appellation suivantes :

- « lumenchina-xx »
- « LED00xx »

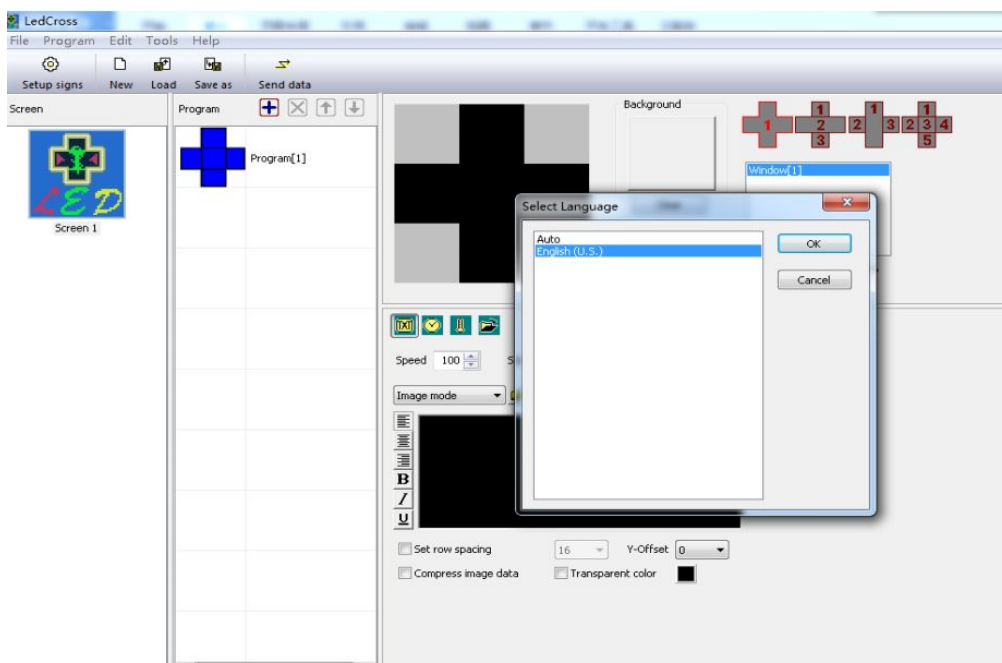


Le point d'accès créé peut être ouvert ; s'y connecter suffit alors pour accéder à l'écran. Si un mot de passe est demandé pour se connecter au point d'accès, utilisez le suivant : « 0123456789 ».

## 2. Exécutez et configurez le logiciel

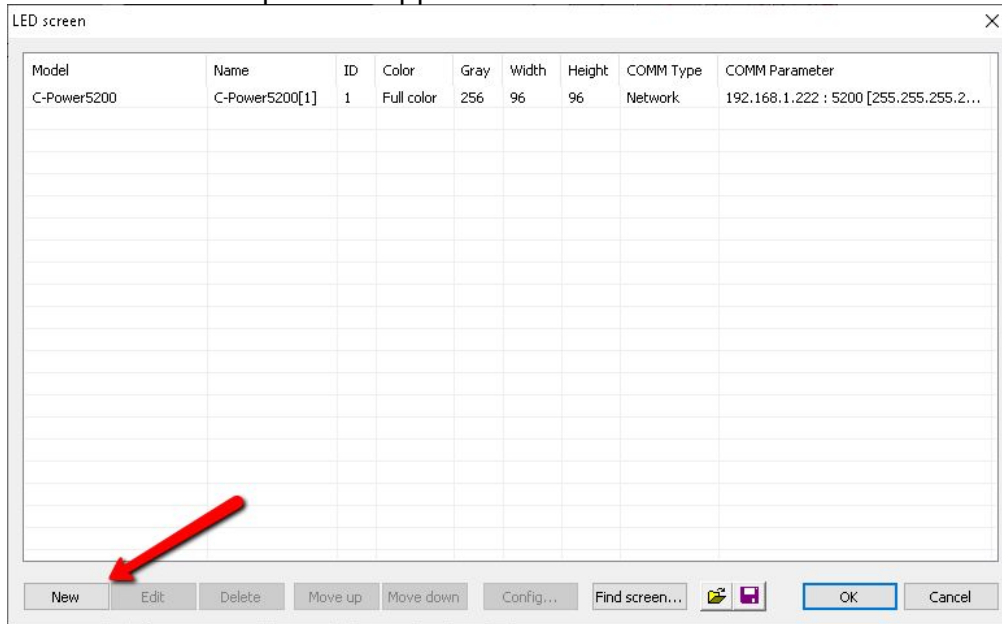
**Actuellement, le logiciel LED Cross est uniquement disponible pour les appareils Windows.**

Nous installerons le programme, que vous trouverez sur la page produit du site web BarcelonaLED ([www.barcelonaed.com](http://www.barcelonaed.com)) ou au lien suivant : <https://descargas.barcelonaed.com/index.php/s/IoNf8LFPODzgh5m/download> Actuellement, l'interface du logiciel ne prend en charge que la langue anglaise.

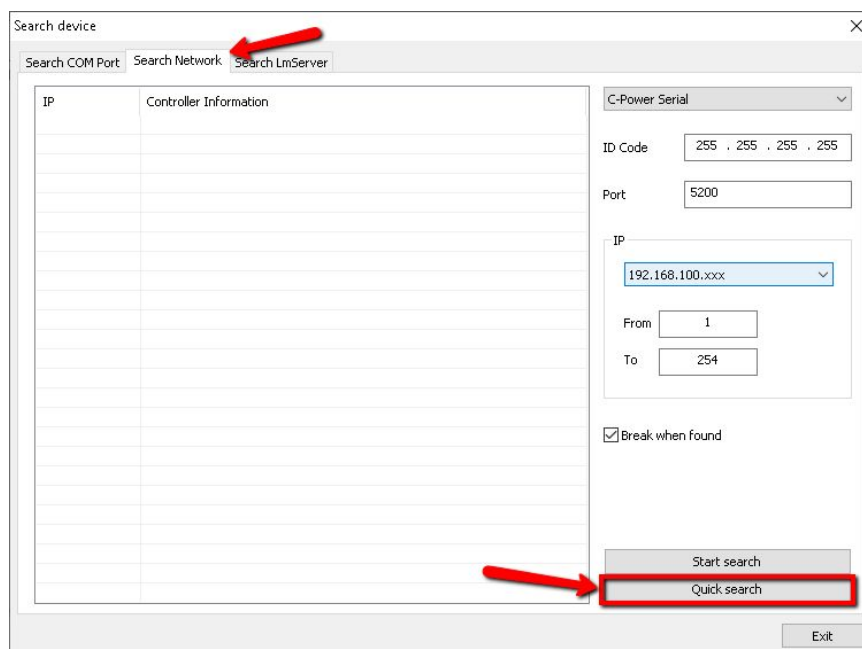


à) Lors de la première utilisation du logiciel, la première étape consiste à définir un affichage et à établir la communication entre la croix LED et notre panneau de signalisation. Pour ce faire, cliquez sur le bouton « Configurer les panneaux ».

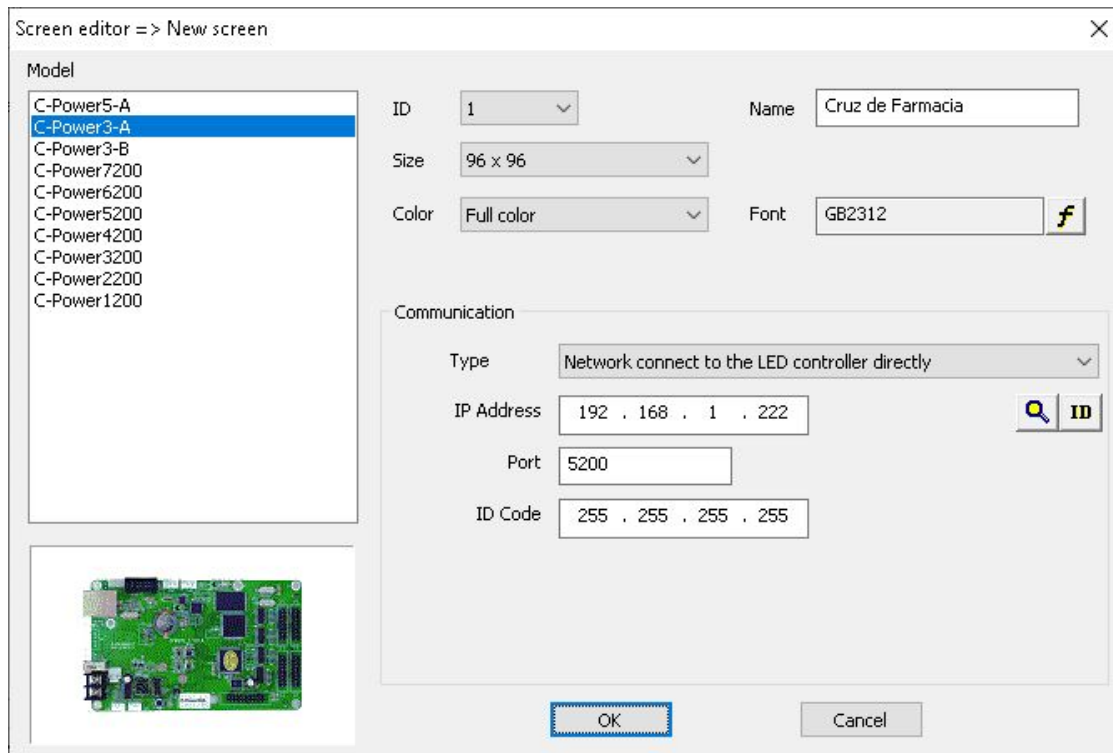
b) Une boîte de dialogue s'ouvre et affiche les croix LED que vous avez connectées. Cliquez sur « Nouveau » pour créer une nouvelle croix LED ou sur « Modifier » pour modifier les paramètres d'une croix existante. Vous pouvez également supprimer des composants à l'aide de l'option « Supprimer ».



c) Si nous sommes déjà connectés au point d'accès indiqué par la croix LED allumée, nous pouvons utiliser l'option « Rechercher sur l'écran » pour afficher les appareils connectés. Il faudra sélectionner le mode de recherche (dans notre cas, Recherche réseau) et cliquer sur « Recherche rapide ».



d) Après avoir cliqué sur le bouton « Nouveau » ou « Modifier », le programme vous demandera un mot de passe. Saisissez les informations suivantes : **16888** Une boîte de dialogue s'ouvrira alors, nous permettant de configurer notre croix LED.



- a) **Modèle** Nous choisissons le modèle de contrôleur compatible avec notre appareil. Dans notre cas, nous sélectionnerons le modèle C-Power3-A.
- b) **Nom** Vous pouvez donner à votre croix le nom de votre choix ; celui-ci apparaîtra ensuite sur l'écran d'édition pour vous identifier. Si vous ne saisissez pas de nom, le programme affichera le type de contrôleur.
- c) **ID** Ceci permet de différencier les croix LED entre elles. L'identifiant souhaité peut être saisi pour chacune d'elles, à condition qu'il soit unique parmi tous les appareils.

d) **Couleur** Nous avons choisi le schéma de couleurs de l'appareil, dans le cas du **Modèle DP6** et le **Modèle DP8** Il sera en couleur. Dans le cas de **Modèle DP16** Ce sera RG (Rouge Vert). De toute façon, nous verrons que la croix n'accepte que les programmes de couleur verte et que si nous ajoutons une autre couleur, elle ne lira rien.

e) **Largeur et Hauteur** Nous allons sélectionner la taille en pixels de notre écran. Dans le cas de **Modèle DP6** et le **Modèle DP8**, ce sera 96x96. Dans le cas de **Modèle DP16**, ce sera 48x48.

f) **Bibliothèque de polices** Nous pouvons voir les bibliothèques de polices présentes sur notre appareil.

g) **Type de communication** Nous allons sélectionner la manière dont nous avons connecté notre croix LED. Dans notre cas, comment nous avons connecté

Dans le point d'accès créé par notre appareil, nous sélectionnerons : « Connexion réseau directe au contrôleur LED ».

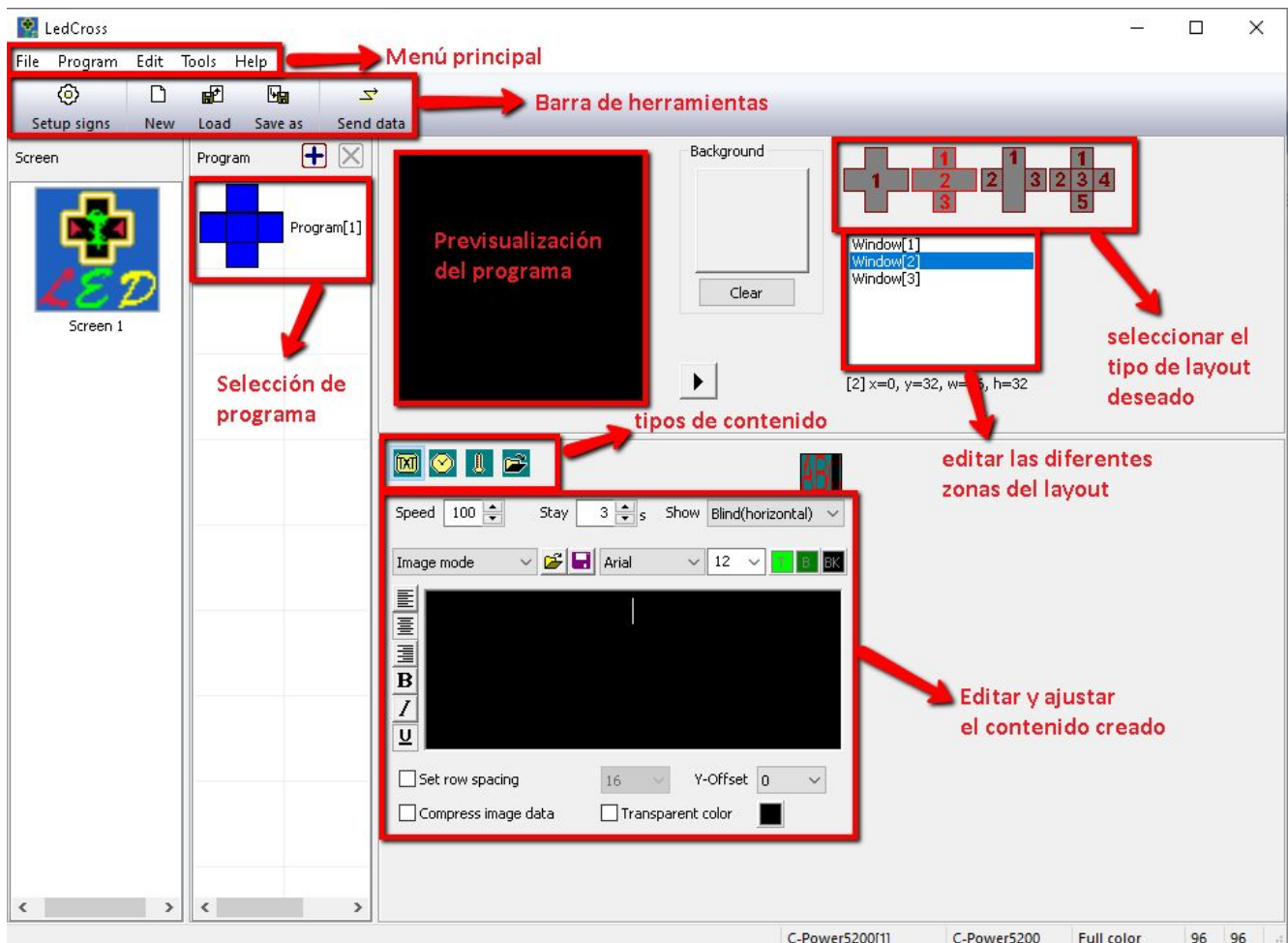
Les paramètres suivants existent pour le mode réseau sélectionné :

- **Adresse IP** Affiche l'adresse IP du panneau de commande.
- **Port** La valeur par défaut du logiciel est 5200. Il n'est pas nécessaire de la modifier.
- **Code d'identification** Cette valeur doit être identique à celle du panneau de commande, afin qu'elle puisse être reconnue et contrôlée.

Une fois la configuration de notre croix LED terminée, cliquez sur « OK ». LedCross créera alors automatiquement un programme que vous pourrez modifier et gérer.

### 3. Modifier et gérer les programmes

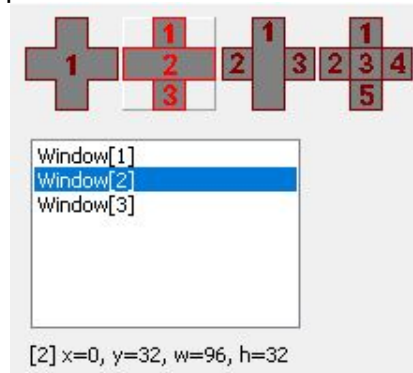
Voici à quoi ressemble l'interface lors de la création d'un programme avec le logiciel LED Cross :



Depuis Led Cross, nous pouvons envoyer du contenu à nos croix LED, comme des vidéos, des images, des fichiers au format .gif, des documents Excel ou Word, etc.

### 3.1 Création et modification de programmes

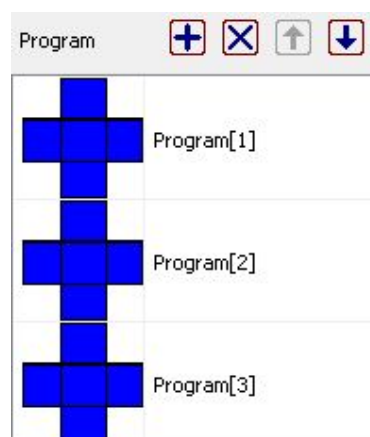
à) Le logiciel nous permet de choisir parmi 4 formats de croix différents. Chacun d'eux propose plusieurs positions pour notre contenu.



b) Nous pouvons sélectionner les différents programmes que nous avons créés pour les modifier ou en créer de nouveaux. L'ordre d'affichage des différents programmes sur l'écran « Programme » correspond à l'ordre de lecture lorsque le contenu sera chargé sur notre cible. Dans cette section, nous trouvons les options suivantes :

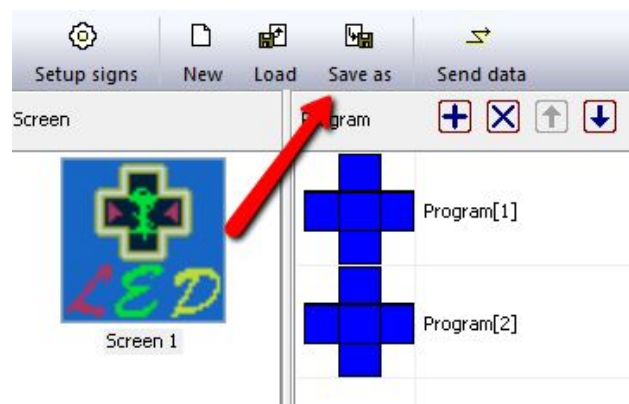
- Pour créer un nouveau programme, nous utiliserons le symbole «+»
- Pour supprimer un programme créé, nous utiliserons le symbole «X»
- Pour télécharger un programme, nous utiliserons le **flèche vers le haut**.
- Pour télécharger un programme, nous utiliserons le **flèche vers le bas**.

Les programmes seront lus dans le même ordre, de haut en bas. Si nous modifions la position d'un programme à l'aide des deux dernières options listées,

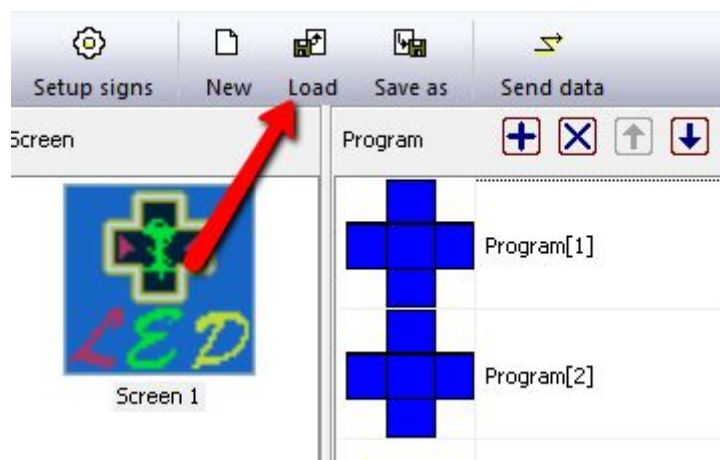


Lorsque nous enverrons le contenu à la plateforme, tous les programmes créés seront également envoyés. Pour éviter cela, nous enregistrerons tous les programmes créés sur notre ordinateur et les téléchargerons au fur et à mesure que nous souhaitons les exécuter. Nous procéderons comme suit :

Tout d'abord, nous allons créer les programmes que nous souhaitons exécuter simultanément. Par exemple, nous pouvons créer un programme [1] qui affiche la température et l'heure, et un programme [2] qui affiche un GIF d'une croix. Nous voulons les enregistrer pour qu'ils ne s'affichent que pendant une durée déterminée. Une fois nos programmes créés et modifiés, nous utiliserons l'option « Enregistrer sous » de la barre d'outils pour les enregistrer sur notre ordinateur. Nous les enregistrerons dans un dossier et leur donnerons un nom afin de pouvoir les retrouver ultérieurement et les envoyer à notre croix LED.



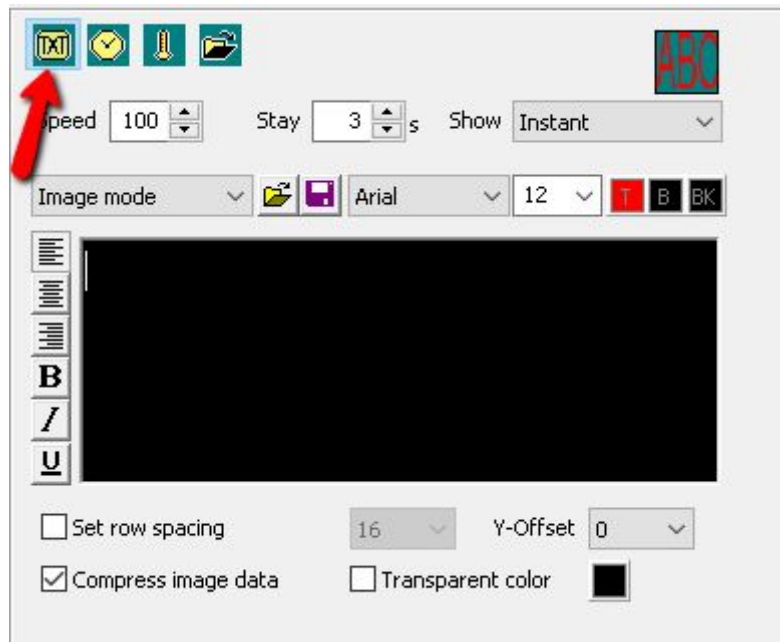
Pour récupérer les programmes et les envoyer à notre croix, il faut cliquer sur « Charger » dans la barre d'outils et sélectionner le programme souhaité. Une fois cette opération effectuée, le programme est chargé et il suffit de cliquer sur « Envoyer les données » pour l'envoyer à la croix LED.



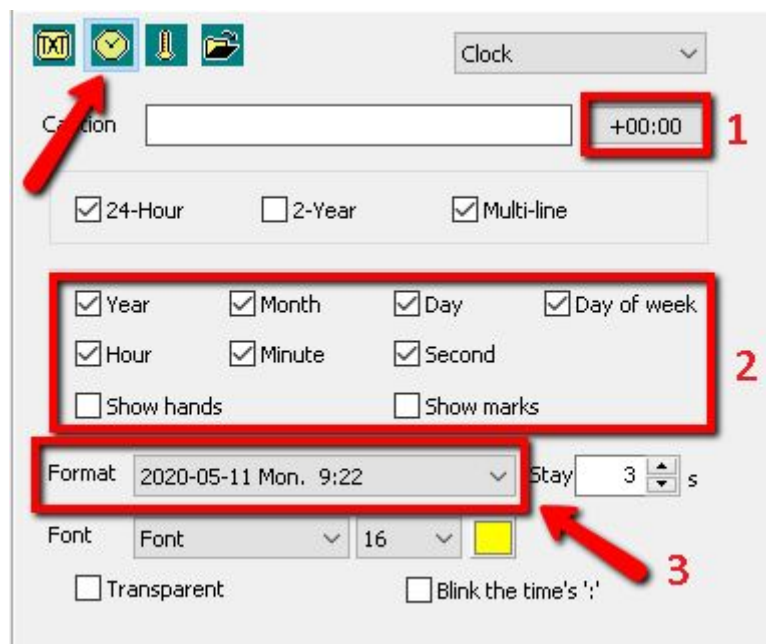
c) Nous disposons d'un éditeur qui nous permet de sélectionner le type de programme que nous souhaitons créer (téléverser un fichier .gif, créer du texte animé, afficher la date et l'heure, la température, etc.).

\* Avec le modèle DP16, nous ne pouvons créer que des programmes avec du contenu vert, car il ne prend pas en charge les autres couleurs.:

- Avec le **éditeur de texte** Nous pourrons définir le message que notre croix reproduira et son format.



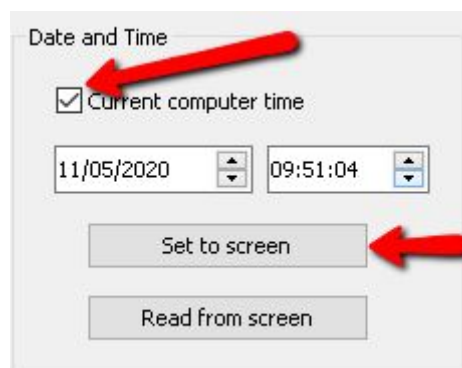
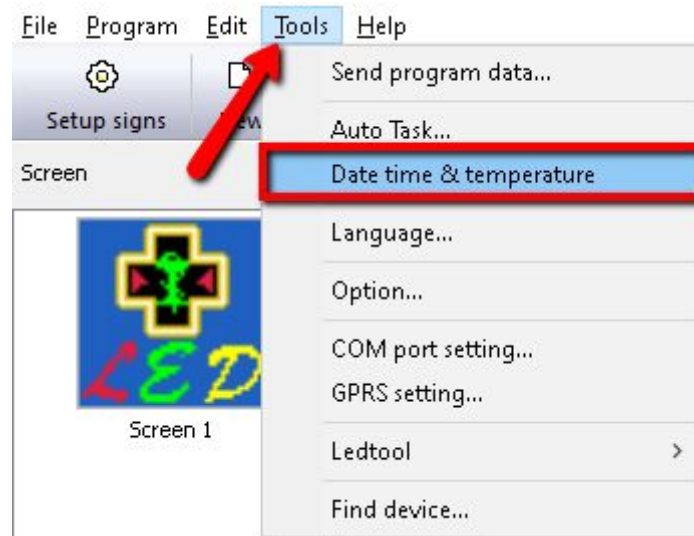
- Nous pouvons également introduire une horloge indiquant le **date et heure** actuel, avec plusieurs options de personnalisation



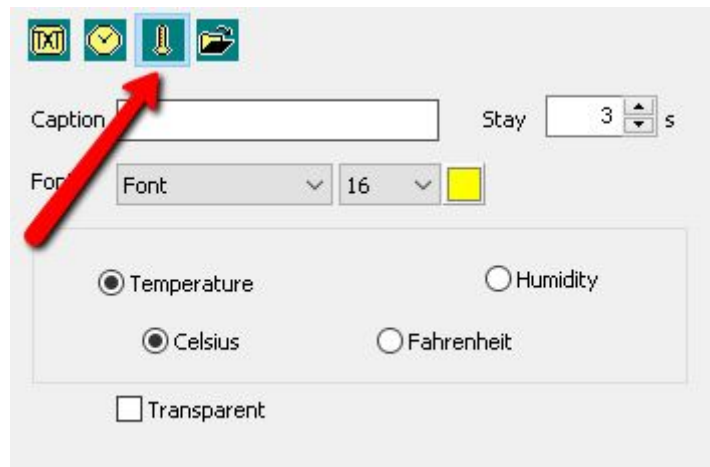
1. La première option nous permettra de saisir notre fuseau horaire, afin de synchroniser notre date et heure actuelles avec la croix LED.
2. Dans cette zone, les informations actuellement affichées dans le réticule sont mises en évidence. Vous pouvez désélectionner certaines options pour afficher uniquement la date, uniquement l'heure ou les deux.
3. L'option « Format » permet de modifier le format et l'ordre d'affichage des informations.

Il se peut que le réticule affiche une heure incorrecte ou différente de la vôtre. Pour corriger cela et afficher la date et l'heure correctes, suivez ces étapes :

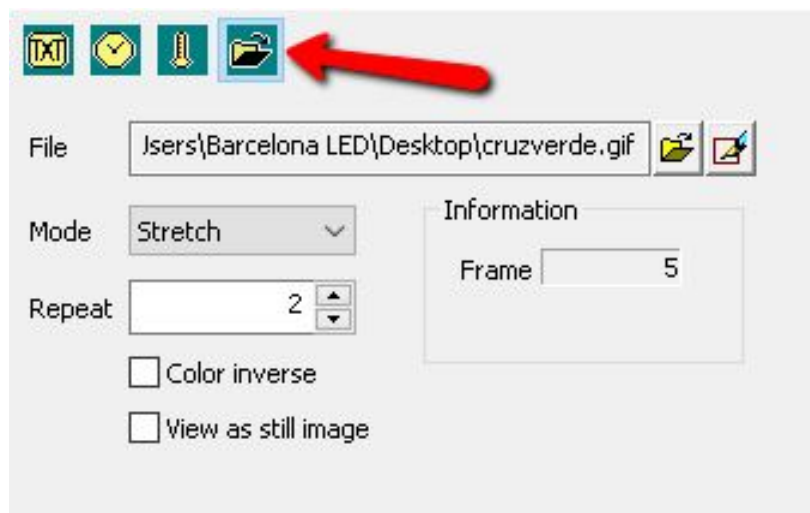
1. Accédez à « Outils -> Date, heure et température » dans le menu du haut.
2. Nous nous assurons que l'option « Heure actuelle de l'ordinateur » est cochée.
3. Cliquez sur « Définir sur l'écran ».



d) Nous avons la possibilité d'ajouter **température et humidité**. Ces informations seront obtenues grâce au lecteur équipé de la croix LED. Nous pourrions choisir d'afficher la température en degrés Celsius ou Fahrenheit et d'y ajouter ou non l'humidité.



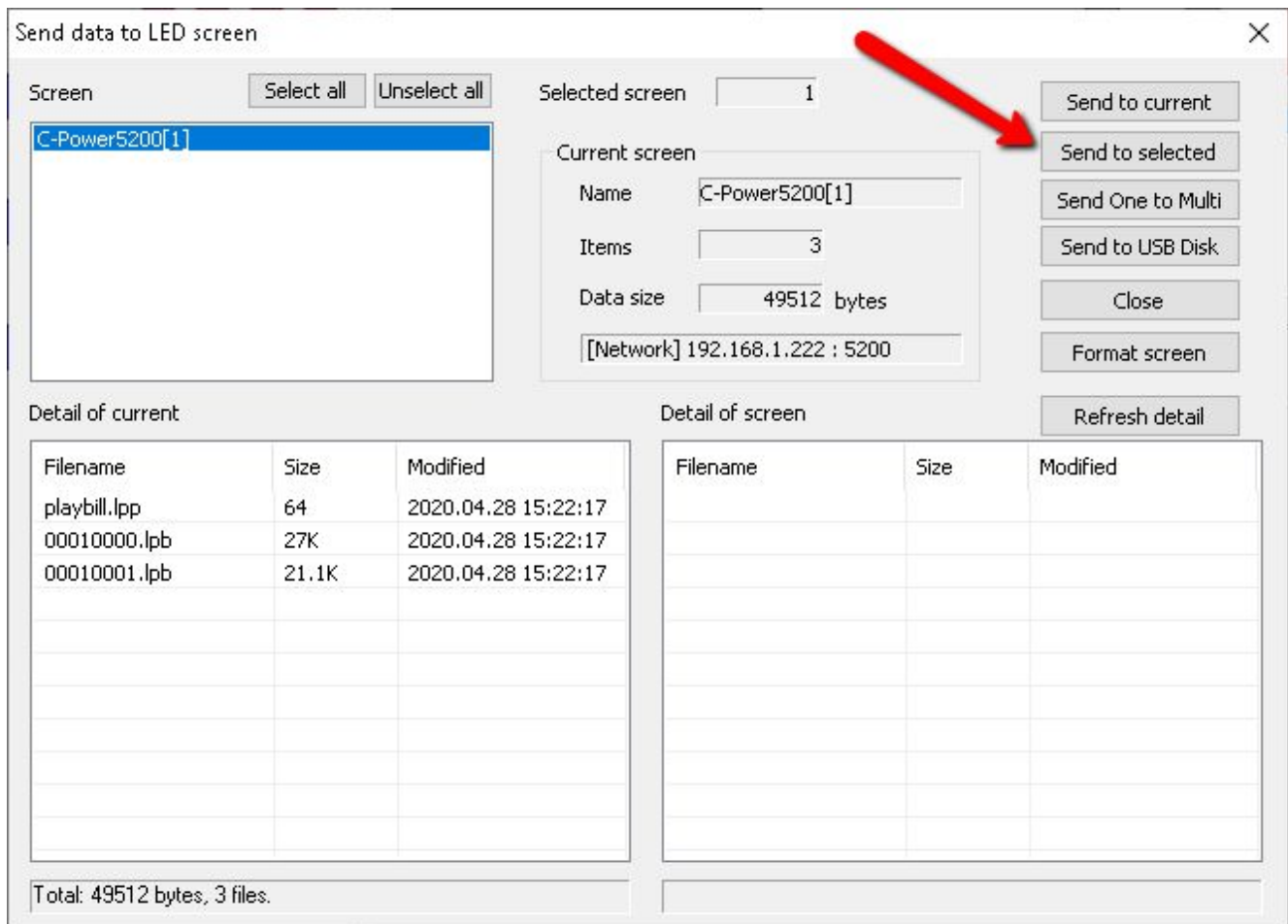
e) Enfin, nous avons une option pour **télécharger du contenu depuis notre ordinateur**. Nous pourrions télécharger des images, des vidéos, des GIF, etc.



L'image, le GIF ou la vidéo que vous avez téléchargé(e) peut avoir une taille différente de celle affichée sur notre croix LED. Dans ce cas, nous ajusterons le paramètre « Mode » afin que votre contenu s'affiche correctement sur l'appareil.

## 4. Envoyer le contenu à l'appareil

Une fois le contenu créé, nous l'enversons à notre appareil à l'aide du bouton « Envoyer des données » de la barre d'outils. Cette action ouvrira un nouvel onglet où nous sélectionnerons la croix LED de destination et cliquerons sur « Envoyer à la sélection ».



**Avez-vous des questions ? Nous pouvons vous aider.**

Si vous rencontrez des difficultés pour connecter ou utiliser cet appareil, notre personnel en magasin et notre service client se feront un plaisir de vous aider. Vous pouvez nous contacter par les moyens suivants :

Support téléphonique : +33 7 89 02 74 6 (du lundi au vendredi de 8h à 18h)

E-mail : [commercial@barcelonaed.fr](mailto:commercial@barcelonaed.fr)

Magasins physiques :

**Barcelona** C/ Nàpols 129-131 (Tel. 93 241 80 81 Ext. 150)

**Barcelona** C/ Viladomat 240 (Tel. 93 241 80 81 Ext. 100)

**Central** Pg. Sta M<sup>a</sup> 6-12 08460 Santa Maria de Palautordera (Tel. 93 241 80 81)

**Cornellà de Llobregat** Pg. dels Ferrocarrils Catalans 254-256 (Tel. 93 241 80 81 Ext. 300)

**Lleida** C/ Esperança Gonzales, 5 (Tel. 973 300 616)

**Girona** Avda. Luis Pericot, 38 (Tel. 972 212 324)

**Palma de Mallorca** C/ Anselm Turmeda 6 (Tel. 971 447 337)

**Reus** C/ Cornudella de Montsant 31 Pol. Ind. Agro-Reus (Tel. 977 893 876)

**Móstoles** (Madrid) C/ Regordoño, 15 (Tel. 910 607 714)

[www.barcelonaed.com](http://www.barcelonaed.com)

