

Manuale per l'uso del Display Pubblicitario LED P2.5 Novastar



Contenuto

01 Contenuto del pacco

02 Caratteristiche principali

03 Connettersi al Display

04 Applicazione desktop (ViPlex Express)

05 App del browser (VNNOX)

06 App mobile (ViPlex Handy)

1. Contenuto del pacco

- 1 cartello digitale Individuale LED P2.5
- 1 supporto per montaggio a soffitto
- 1 Cavo di alimentazione

2. Caratteristiche principali

- Supporta la maggior parte dei formati di immagini e video, tra cui: JPG, JPEG, BMP, GIF, PNG, WEBP, MPEG, MP4.
- Semplice gestione e trasferimento di dati utilizzando ViPlex Express sul PC e ViPlex Handy sul tuo dispositivo mobile.
- Spaziatura tra i pixel di 2.5mm .
- Dimensioni dello schermo: 1125 x 645 x 90mm.
- Peso netto: circa 25kg.

3. Connettersi al display

È possibile connettersi al display utilizzando diversi metodi. Il più semplice è tramite un cavo Ethernet collegato direttamente al computer. Utilizzando questa opzione, sarà possibile individuarlo e configurarlo facilmente tramite ViPlex Express.

In alternativa, è possibile connettersi tramite WIFI, seguendo questi passaggi:

1. Collegare il cavo di alimentazione e accendere il display.
2. Il display creerà un punto di accesso alla rete che si può visualizzare dal computer. Il nome sarà: AP + il numero identificativo del display (indicato con un adesivo sulla parte superiore del display).
3. Scaricare il software ViPlex Express sul computer dal prodotto sul sito web barcelonaed.com e avviarlo.
4. Credenziali per il software:

Accesso	Nome utente	Password
Connettere Wi-Fi	AP + ultime 8 cifre del display Ad esempio: AP10001032	12345678
Login nel software	admin	123456

4. Applicazione desktop (ViPlex Express)

ViPlex Express è un software di gestione display basato su LAN. Può cercare e connettersi automaticamente ai terminali presenti nella stessa rete locale (LAN) ed è utilizzato per configurare i display, controllare le riproduzioni e pubblicare soluzioni. Attualmente è disponibile solo per Windows e viene utilizzato per controllare i lettori con chip Taurus di Novastar.

Questo software offre diversi vantaggi, tra cui:

- Interfaccia utente estremamente amichevole: con un design semplice e molto intuitivo per le esigenze dell'utente.
- Facilità d'uso: consente la connessione senza fili e il facile accesso ai display.
- Riproduzione sincronizzata: consente di riprodurre un programma su diversi display in modo sincronizzato.

È possibile ottenere il software ViPlex Express sulla pagina del prodotto sul sito web **barcelonaed.com** o utilizzando il seguente link: <https://descargas.barcelonaed.com/index.php/s/Tlph8hjMrzaqkc1/download>.

Una volta avviato il programma, si accede alla sezione chiamata "**Pantallas**" (Schermi). Qui si possono visualizzare tutti i monitor che sono collegati al proprio dispositivo, insieme ai dettagli sulle loro dimensioni in pixel e sullo stato attuale. Gli schermi possono trovarsi in tre stati diversi:



: Il dispositivo è online e pronto per l'accesso.



: Il dispositivo è online e ha effettuato l'accesso.



: Il dispositivo non è online.

Quando ci si connette alla rete di un display, ViPlex Express cercherà automaticamente di stabilire la connessione e avviare la sessione. Nel caso in cui non riesca a farlo, sarà necessario cliccare sul pulsante "Connect":



Dopo aver eseguito questa operazione, le credenziali fornite in precedenza verranno inserite e verrà fatto clic sul pulsante "OK".

Operazioni correlate

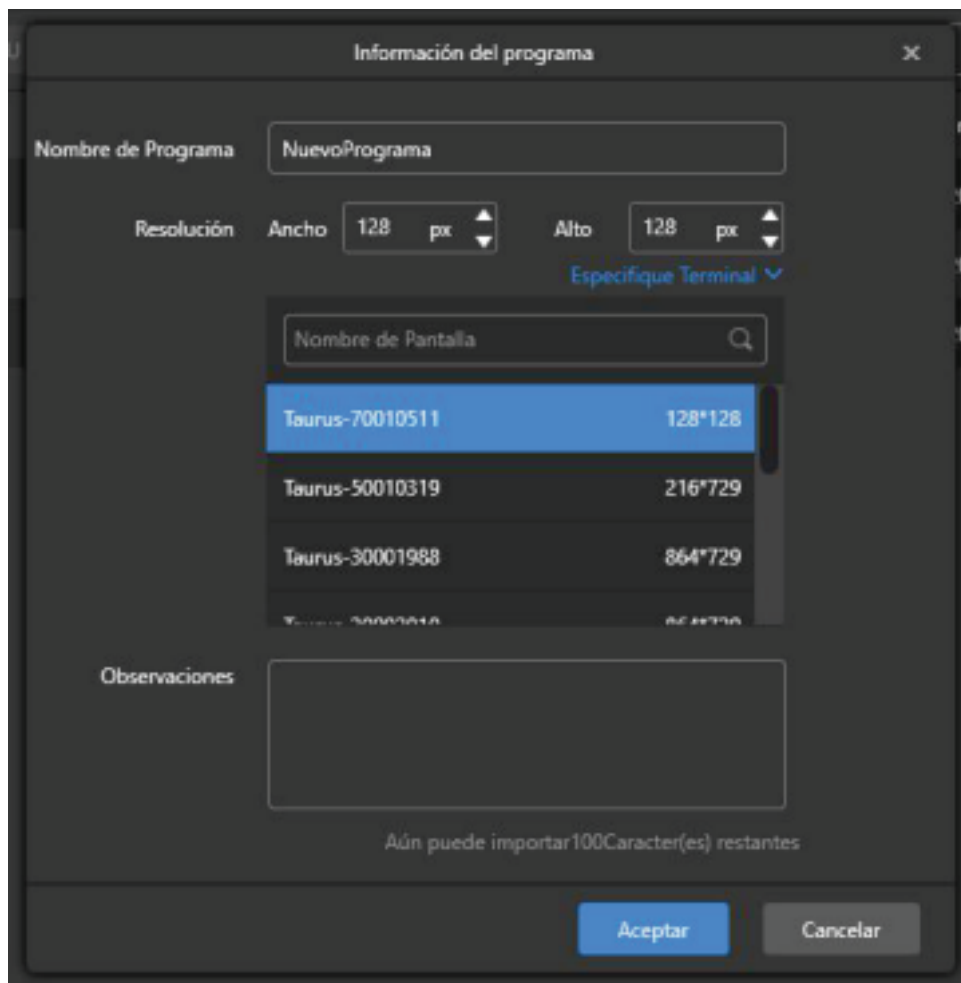
Facendo clic destro sullo schermo, è possibile accedere alle seguenti operazioni:

- . Esci: Chiudere la sessione dello schermo.
- . Rinomina: Modificare il nome dello schermo.
- . Modifica password: Modificare la password dell'utente "admin" con cui si effettua l'accesso.
- . Recupera password: Eliminare il nome utente e la password e reimpostarli.

Creare un programma

Per creare un nuovo programma, si deve accedere alla "Gestión de pantallas" (Gestione schermi) nel menu situato nella parte superiore. In questa sezione, sarà possibile visualizzare i programmi creati e crearne uno nuovo seguendo questi passaggi:

- Cliccare sul pulsante **"Nuevo"** (Nuovo).
- Inserire il nome del programma e la risoluzione in pixel. È possibile specificare su quale schermo si desidera caricare il contenuto in modo che si adatti automaticamente ai suoi pixel.
- Cliccare su **"Aceptar"** (Accetta) per accedere alla pagina di modifica.

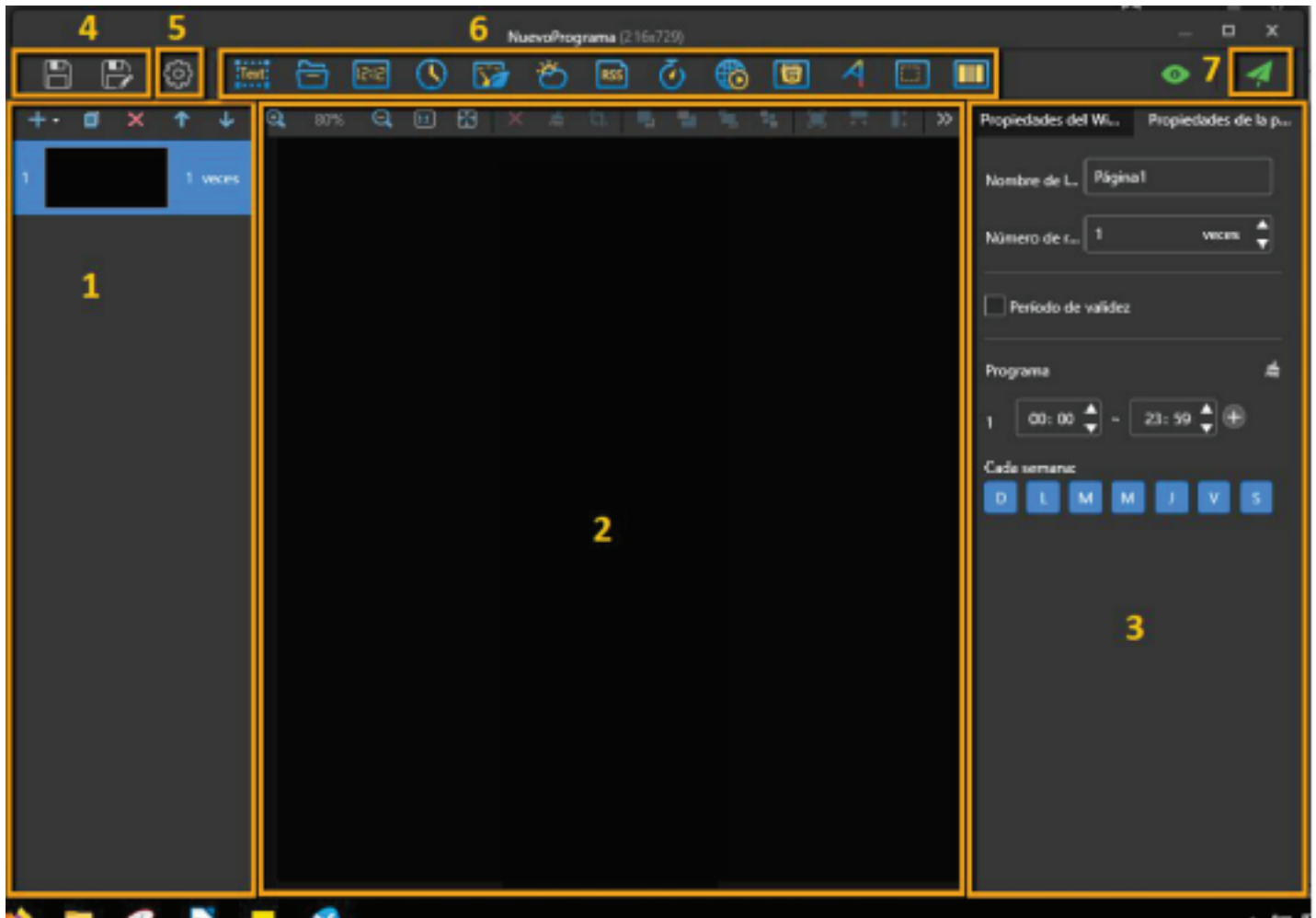


The screenshot shows a dialog box titled "Información del programa" with a close button (X) in the top right corner. The dialog contains the following fields and elements:

- Nombre de Programa:** A text input field containing "NuevoPrograma".
- Resolución:** Two spinners for "Ancho" (width) and "Alto" (height), both set to "128 px".
- Especifique Terminal:** A dropdown menu with a downward arrow.
- Nombre de Pantalla:** A search input field with a magnifying glass icon.
- Table of Screens:** A list of screens with their resolutions. The first row is highlighted in blue.

Nombre de Pantalla	Resolución
Taurus-70010511	128*128
Taurus-50010319	216*729
Taurus-30001988	864*729
- Observaciones:** A large empty text area for notes.
- Footer:** A message "Aún puede importar 100Caracter(es) restantes" and two buttons: "Aceptar" (Accept) and "Cancelar" (Cancel).

- Nella pagina di modifica si trova il seguente formato




- 1. Zona di modifica delle pagine:** Consente di creare, copiare ed eliminare pagine nel programma, oltre ad aggiustarne l'ordine. Le pagine verranno riprodotte nell'ordine dall'alto verso il basso.
- 2. Zona di modifica del contenuto:** Consente di modificare il contenuto caricato, di eliminarlo o di adattarlo alle dimensioni dei pixel.
- 3. Zona di modifica delle proprietà:** È possibile modificare le proprietà della pagina e dei widget caricati. I widget sono il contenuto che abbiamo caricato sulla pagina.
- 4. Pulsanti di salvataggio:** Servono per salvare il programma.
- 5. Pulsante di configurazione:** Permette di modificare nuovamente il nome e le dimensioni in pixel del programma.
- 6. Pulsanti per aggiungere media:** Consentono di aggiungere vari tipi di contenuto al programma, tra cui immagini, video, widget o testi in movimento.
- 7. Pulsante di pubblicazione del contenuto:** Consente di salvare il contenuto e successivamente pubblicarlo sul display che si collegherà.

Nota: Se vengono caricati video o immagini in un formato non supportato dal display, ViPlex Express lo convertirà automaticamente in un formato supportato.

Publicare soluzioni

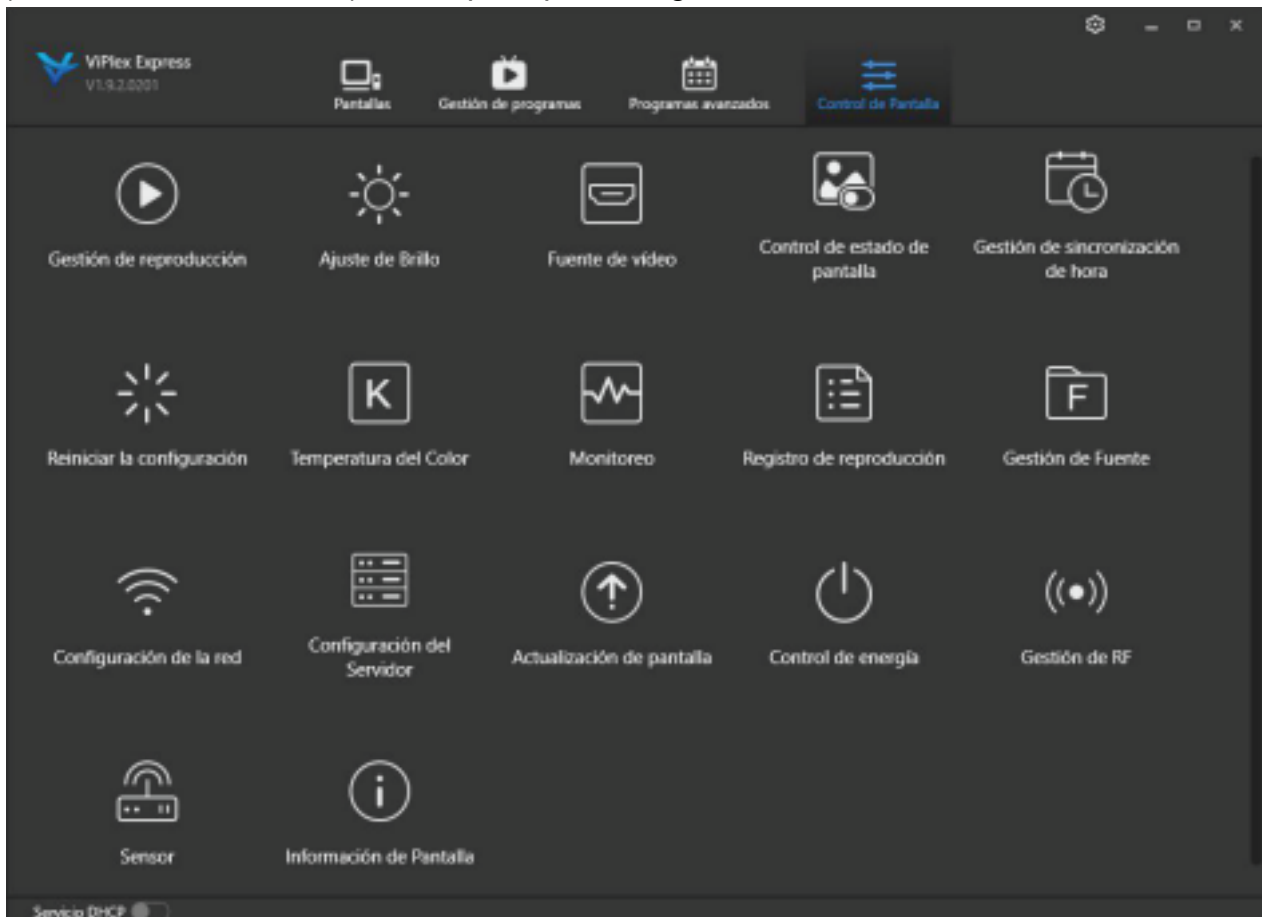
- Solo i programmi con contenuto possono essere caricati.
- Solo un programma alla volta può essere inviato al display.
- Una soluzione può essere inviata a più display contemporaneamente.

Nella pagina di modifica, il contenuto può essere pubblicato utilizzando il pulsante di pubblicazione situato nell'angolo in alto a destra. Nella Gestione dei Programmi, i passaggi da seguire sono i seguenti:

1. Scegliere un programma e fare clic su  accanto alle informazioni del programma.
2. Fare clic su "**Actualizar**" (Aggiorna) nella finestra che appare per visualizzare gli schermi connessi.
3. Selezionare lo schermo desiderato per caricare il contenuto e fare clic sul pulsante "**Publicar**". Il contenuto pubblicato su un display verrà salvato nella sua memoria interna per un facile accesso futuro.
4. Uscire premendo il pulsante "**Listo**" (Fatto) una volta pubblicato il contenuto.

Controllo dello schermo

ViPlex Express offre anche una grande personalizzazione e riproduzione del contenuto e dei display. Tutte le configurazioni si trovano nella schermata "**Control de pantalla**" (Controllo dello schermo). Tra le principali configurazioni, si trovano:



- **Gestione della riproduzione:** È possibile visualizzare e modificare ciò che viene riprodotto sui dispositivi connessi tra i programmi memorizzati nella memoria interna. Inoltre, è possibile cancellare i programmi direttamente dalla loro memoria interna.
- **Regolazione della luminosità:** È possibile regolare la luminosità dello schermo in tempo reale in due modi, manuale e intelligente. In modo manuale, è possibile regolare la percentuale di luminosità desiderata. In modo intelligente, si possono impostare periodi con diverse luminosità per il display (ad esempio: dalle 8:00 alle 20:00, luminosità al 100% e dalle 20:00 alle 8:00, luminosità al 50%).
- **Sorgente video:** Sugli schermi dotati di ingresso/uscita HDMI, è possibile scegliere da quale sorgente si desidera riprodurre il contenuto. È anche possibile modificare la risoluzione degli schermi.
- **Controllo dello stato dello schermo:** È possibile scegliere se lo schermo deve essere acceso o spento manualmente o programmare periodi in cui il contenuto riprodotto non verrà visualizzato. Quando si accenderà di nuovo lo schermo, la riproduzione si riavvierà.
- **Temperatura del colore:** È possibile scegliere la tonalità di luce che i display mostrano tra: calda, neutra e fredda.
- **Monitoraggio:** Consente di vedere la capacità e l'uso della CPU dei dispositivi, insieme alla possibilità di eliminare lo spazio di archiviazione interno per recuperare spazio nella memoria.
- **Configurazione della rete:** Nella sezione Configurazione dello schermo AP, è possibile modificare la password del punto di accesso creato dal display quando viene acceso.
- **Informazioni dello schermo:** Consente di visualizzare informazioni dello schermo come l'indirizzo MAC, l'indirizzo IP o il modello di prodotto (T1 o T6).

Nota: I display T1 non sono in grado di connettersi tra loro né dispongono di connessione HDMI. Per soddisfare tale esigenza, si avrà bisogno di un display T6, che è disponibile sul sito web barcelonaed.com.

5. App del browser (VNNOX)

Si dispone di un'applicazione web, chiamata Vnnox Standard, che consente l'invio di contenuti ai display in remoto, senza necessità di connessione diretta. È sufficiente che il display sia collegato a una rete WIFI e associato al nostro utente con ViPlex Express in locale. Una volta completata la configurazione locale per la connessione al server Vnnox, è possibile gestire i display e inviare loro contenuti da remoto.

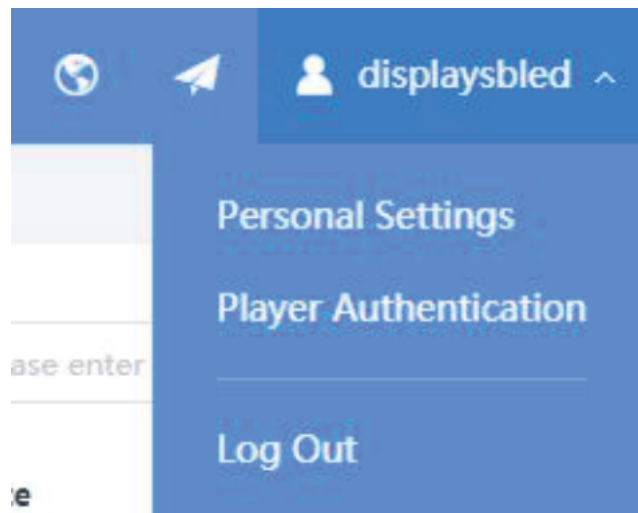
La prima operazione consiste nella creazione di un utente su Vnnox seguendo questi passaggi:

1. Registrazione sul server tramite il seguente URL: <https://eu.vnnox.com/cloud/#/register>.
2. Accesso alla sezione "**Register by email**" e inserimento delle informazioni richieste.
3. Dopo la registrazione, si accede alla pagina di accesso, dove vengono inserite le credenziali.
4. Una volta effettuato l'accesso, si accede a una schermata con 3 sezioni:
 - **VNNOX Standard:** Questa applicazione gratuita consente di pubblicare contenuti sui display associati, con funzionalità complete e un'interfaccia intuitiva.
 - **VNNOX AD:** Questa applicazione offre le stesse funzioni di VNNOX Standard, ma con un'interfaccia diversa e la possibilità di concedere permessi per i display. È disponibile una prova gratuita di 30 giorni; successivamente sono richieste licenze.
 - **iCare:** Gratuitamente, è possibile associare i display a questa applicazione per assegnare loro una posizione e monitorarne lo stato attuale.

In questo caso, accederemo all'applicazione Vnnox Standard.

Vnnox Standard

- La prima cosa da fare quando si accede a Vnnox Standard è accedere a Player Authentication, nel menu che si trova nell'angolo in alto a destra. Qui verranno mostrate le informazioni che bisogna inserire per associare un display al nostro utente.



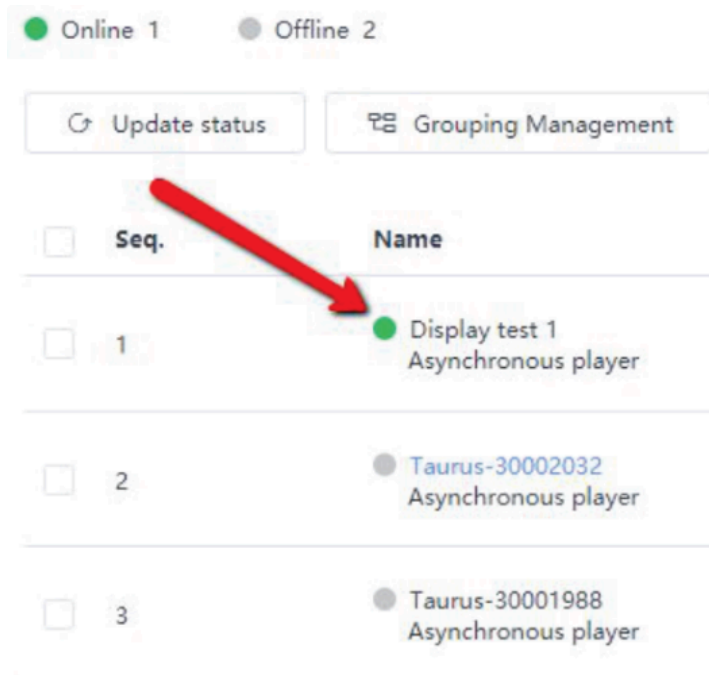
- Tornare all'applicazione ViPlex Express e accedere a "Control de Pantalla" (controllo dello schermo) → "Configuración del servidor" (configurazione del server). Inserire le credenziali:

Conectado a VNNOX Standard/AD
Después de vincular el reproductor, si desea desenzalarlo vaya a VNNOX.

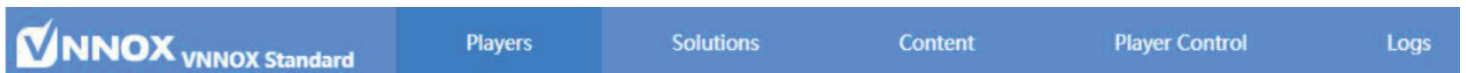
Dirección del Servidor	Europa	🔍
Autenticación de nombre de us...	displaysbled	
Contraseña de autenticación	•••••	🔍
Nombre del jugador	Display test 1	
	El nombre del jugador se mostrará en la lista de...	
Condición	No asociado	

Enlazar

- Una volta connessi correttamente, tra gli schermi appare la sezione "Players" del nostro utente:



Dentro Vnnox Standard si trova un menu superiore con diverse opzioni:



Players

In questa sezione è possibile visualizzare tutti gli schermi associati al nostro utente, oltre allo stato attuale e al programma in riproduzione dal server. È possibile eliminarli o modificare il loro nome.

Solutions

È possibile creare nuovi programmi per gli schermi e inviarli. All'accesso, saranno visibili i programmi creati, pronti per essere pubblicati sui nostri schermi. Cliccando sul pulsante "+ New", è possibile creare un nuovo programma, con un'interfaccia simile a quella illustrata per **ViPlex Express**. Per utilizzare contenuti come video o immagini nei programmi, è necessario averli caricati precedentemente in "**Content**".

Content

In questa sezione è possibile visualizzare i contenuti caricati sul server, oltre a visualizzarli in anteprima o eliminarli. Utilizzando il pulsante "+ Add media", è possibile caricare nuovo contenuto da utilizzare successivamente nei programmi.

Player Control

Si trova un pannello di controllo simile a quello visto in precedenza su **ViPlex Express**, che consente di modificare varie configurazioni dello schermo:

- **Brightness Control**: È possibile regolare la luminosità dello schermo o impostare periodi in cui la luminosità sarà maggiore o minore.

- **Volume Control:** È possibile gestire il volume degli altoparlanti o di un controller audio collegato agli schermi.
- **Video Source Switching:** È possibile scegliere se riprodurre un programma direttamente dal display o utilizzare una fonte esterna come HDMI. Si consiglia di non modificarlo se la configurazione dei nostri schermi è già stabilita.
- **Player Restart:** È possibile riavviare lo schermo manualmente o programmare riavvii automatici in determinati orari.
- **Screen Status Control:** È possibile spegnere lo schermo manualmente o programmare lo spegnimento in determinati orari. Lo spegnimento riavvierà il programma in riproduzione.
- **Monitor:** È possibile controllare lo stato e la capacità degli schermi, oltre a liberare spazio di archiviazione se necessario.
- **Time Synchronization:** È possibile impostare il fuso orario degli schermi.
- **Synchronous Playback:** Con questa opzione, è possibile coordinare la riproduzione dei contenuti in modo sincronizzato.

Logs

Consente di monitorare le ultime azioni effettuate sugli schermi attraverso due opzioni:

- **Remote Control Logs:** È possibile trovare informazioni sulle ultime azioni effettuate sulla configurazione degli schermi collegati.
- **Play Logs:** È possibile visualizzare i registri degli ultimi programmi caricati.

6. App mobile (ViPlex Handy)

Oltre all'applicazione desktop, è disponibile anche l'applicazione mobile ViPlex Handy, disponibile sia per dispositivi Android che iPhone. Attualmente, questa applicazione consente di connettersi agli schermi e aggiungere modifiche alla loro configurazione, ma non consente di caricare contenuti se ci si connette da un dispositivo Android. Tuttavia, da un dispositivo iOS, è possibile svolgere tutte le funzioni disponibili sullo schermo.



Per utilizzare correttamente l'applicazione:

1. Scaricare l'applicazione sul dispositivo mobile/tablet:

- **iPhone:** <https://apps.apple.com/us/app/viplexhandy/id1241302188>

- **Android:**

<https://play.google.com/store/apps/details?id=nova.priv.hand.easypluto.google&hl=es>

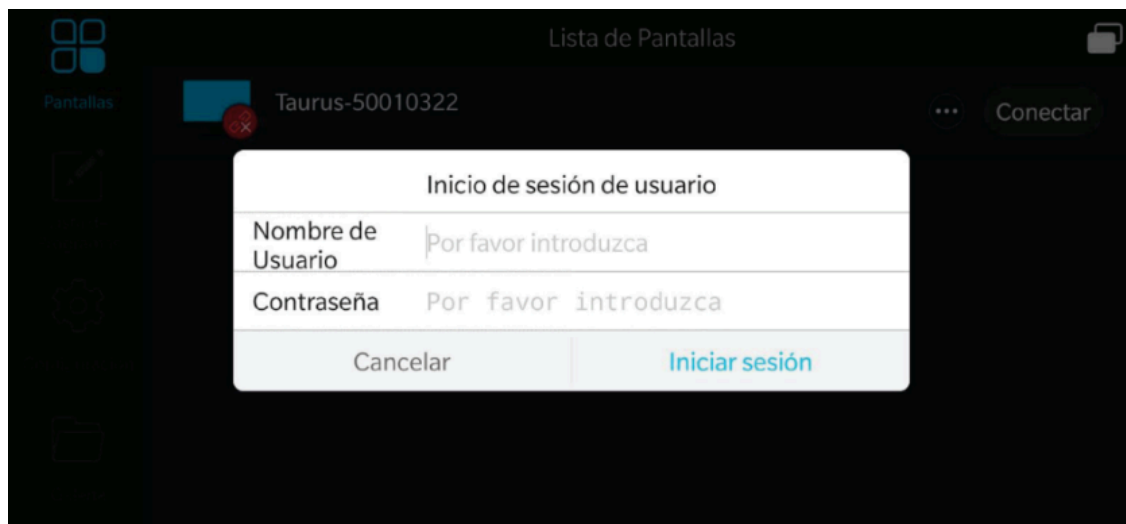
2. Connettersi al punto di accesso della rete creato dal nostro display, utilizzando la password: 12345678.



3. Accedere all'applicazione ViPlex Handy, dove saranno disponibili tutti i display a cui ci siamo connessi, nella sezione "**Pantallas**" (Schermi). Connettersi al display utilizzando le stesse credenziali utilizzate in ViPlex Express:

- **Utente:** admin

- **Password:** 123456



In questa sezione, i display possono trovarsi in tre stati diversi:



- Indica che la connessione al display è riuscita.



- Indica che la connessione al display non è riuscita.

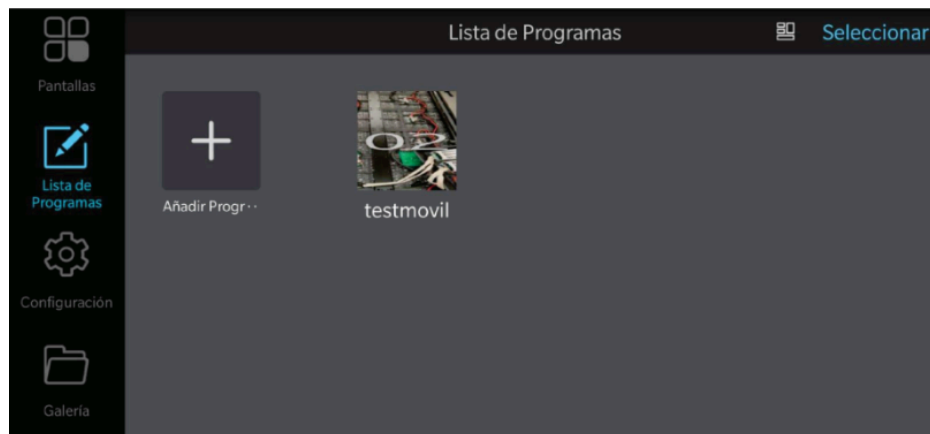


- Indica che il display è spento o che non si è ancora connessi al suo punto di accesso.

4. Se si fa clic sul display in cui si è effettuato l'accesso, si accederà al menu di configurazione, dove è possibile modificare vari parametri, allo stesso modo in cui si fa dall'applicazione desktop, come la risoluzione, la luminosità, il controllo dei parametri come la temperatura, ecc.



5. Accedendo a “**Lista de Programas**”, è possibile caricare i programmi che sono stati creati o crearne di nuovi per caricarli sul proprio display (funzione attualmente disponibile solo per dispositivi iOS).



6. Da **Impostazioni**, è possibile modificare alcuni parametri dell'applicazione e accedere alla guida operativa degli sviluppatori, la quale è disponibile in inglese.

